

Oprócz kontroli stanu technicznego przed użyciem urządzenia, jak i po nim, produkt ten powinien zostać poddany corocznemu przeglądowi przeprowadzanemu przez kompetentną osobę; fakt jego przeprowadzenia należy odnotować w karcie użytkownika produktu. W przypadku stwierdzenia występowania jednego z następujących uszkodzeń należy natychmiast wycofać produkt z eksploatacji:

- pęknięcia elementów metalowych,
- trwałe odkształcenia elementów metalowych,
- zmiany konstrukcyjne produktu (w wyniku spawania, wiercenia itd.),
- dogłębna korozja (której nie można się pozbyć przez delikatne przecieranie papierem ściernym),
- nieprawidłowe funkcjonowanie mechanizmu blokującego.

Po zatrzymaniu poważnego upadku należy zaprzestać użytkowania produktu ze względu na możliwość wystąpienia uszkodzeń bez widocznych ich śladów.

OKRES UŻYTKOWANIA:

Okres użytkowania urządzenia wynosi 10 lat od daty produkcji, o ile spełnione są następujące warunki: magazynowanie odbywa się w sposób opisany w częściach „Przechowywanie” i „Konservacja”, kontrole stanu technicznego przed użyciem i po użyciu urządzenia, przeprowadzane przynajmniej raz na 12 miesięcy, nie wykazują żadnych oznak nieprawidłowego działania, odkształceń, zużycia itd., konserwacja odbywa się na zasadach określonych w części „Konservacja”, urządzenie jest użytkowane w sposób prawidłowy, bez przekraczania wartości obciążenia zrywającego. W skrajnych przypadkach okres użytkowania produktu może ograniczać się tylko do jednego użycia, chociażby ze względu na wystawienie go na działanie jednego z następujących czynników: środki chemiczne, skrajne temperatury, zatrzymanie poważnego upadku lub poddanie dużym obciążeniami, intensywne użytkowanie, uszkodzenie części składowych produktu.

Za wpisy w karcie użytkownika odpowiedzialny jest zakład pracy, w którym dany sprzęt jest użytkowany. Karta użytkownika powinna być wypełniona przed pierwszym wydaniem sprzętu do użytkowania. Wszystkie informacje dotyczące sprzętu ochronnego (nazwa, numer seryjny, data zakupu i wprowadzenia do użytkowania, nazwa użytkownika) muszą być umieszczone w karcie użytkownika danego urządzenia. przez osobę odpowiedzialną w zakładzie pracy za sprzęt ochronny. Informacje dotyczące fabrycznych przeglądów okresowych są umieszczane przez producenta urządzenia lub jego autoryzowanego przedstawiciela. Nie wolno stosować indywidualnego sprzętu ochronnego nie posiadającego wypełnionej karty użytkownika.

KARTA UŻYTKOWNIKA

NAZWA URZĄDZENIA MODEL		NR KATALOGOWY	
NUMER URZĄDZENIA		DATA PRODUKCJI	
NAZWA UŻYTKOWNIKA			
DATA ZAKUPU		DATA PRZEKAZANIA DO UŻYTKOWANIA	

PRZEGLĄDY TECHNICZNE

	DATA PRZEGLĄDU	PRZYCZYNY PRZEPROWADZENIA PRZEGLĄDU LUB NAPRAWY	ODNOTOWANE USZKODZENIA, PRZEPROWADZONE NAPRAWY, INNE UWAGI	DATA NASTĘPNEGO PRZEGLĄDU	PODPIŚ OSOBY ODPOWIEDZIALNEJ
1					
2					
3					
4					

PROTEKT, 93-403 LODZ,
ul. Starorudzka 9, POLAND,
TEL.: (48 42) 680 20 83, FAX: (48 42) 680 20 93
www.protekt.com.pl

Jednostka notyfikowana, w której przeprowadzono
certyfikację europejską i która nadzoruje produkcję urządzenia.
APAVE SUDEUROPE SAS – BP 193 – 13322 MARSEILLE CEDEX 16 – FRANCJA
nr 0082

SYTUACJE WPŁYWAJĄCE NA KONIECZNOŚĆ WYCOFANIA SPRZĘTU Z EKSPLOATACJI:

Sprzęt należy natychmiast wycofać z eksploatacji, gdy:

- w wyniku przeglądu wykazany został jego zły stan techniczny,
- brał udział w zatrzymaniu poważnego upadku lub został poddany dużemu obciążeniu,
- brak jest pełnych informacji na temat jego wcześniejszego użytkowania,
- nie spełnia wymagań najnowszych wydań norm, a jego konstrukcja i zasada działania odbiega od poziomu obecnego zaawansowania technologicznego,
- pojawiają się jakiegokolwiek wątpliwości, co do jego integralności.

Aby uniemożliwić ewentualne przyszłe użycie sprzętu wycofanego z eksploatacji, należy go zniszczyć.

W przypadku podejrzenia, że produkt nie zapewnia odpowiedniego poziomu bezpieczeństwa i niezawodności, należy skontaktować się z jego producentem lub dystrybutorem.

PRZESTARZAŁOŚĆ PRODUKTU

Istnieje wiele powodów, dla których można uznać produkt za przestarzały, a tym samym nadający się do wycofania z eksploatacji przed upływem wyznaczonego okresu użytkowania. Wśród nich można wyróżnić: zmiany wprowadzane w stosownych normach, przepisach lub prawodawstwie; rozwój nowych technologii, brak zgodności z innym sprzętem itd.

TRZYLETNIA GWARANCJA:

Niniejszy produkt jest objęty trzyletnią gwarancją na wypadek wystąpienia wszelkich wad materiałowych lub produkcyjnych. Gwarancja nie obejmuje następujących sytuacji: normalne zużycie, modyfikacje lub zmiany konstrukcyjne, niewłaściwe przechowywanie, korozja, uszkodzenia w wyniku wypadków lub zaniedbań, użytkowanie produktu niezgodnie z przeznaczeniem.

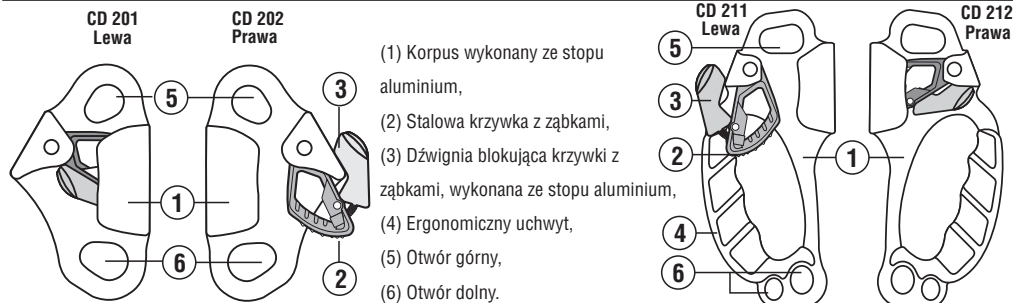
Instrukcja obsługi
EN 567:2013
CE 0082

ZACISKI LINOWE **PROTEKT®**

CD 201 CD 202 CD 211 CD 212

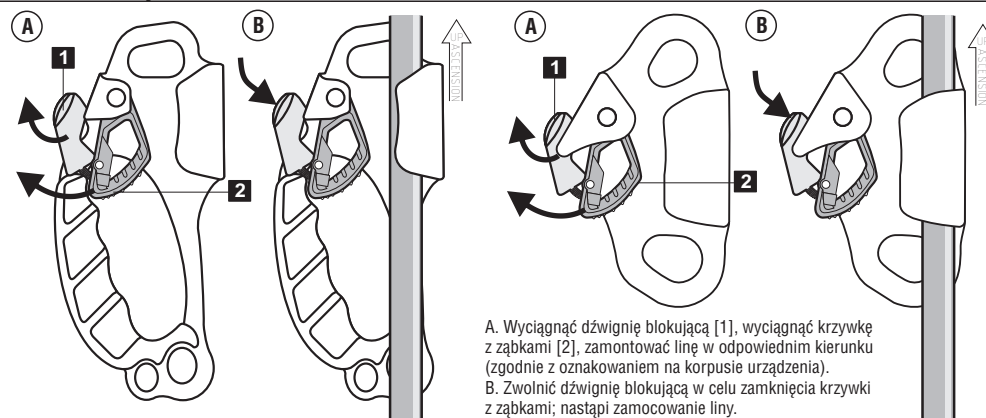
Nr kat.: CD 202 Nr kat.: CD 212 Nr kat.: CD 201 Nr kat.: CD 211

Specyfikacja



- (1) Korpus wykonany ze stopu aluminium,
- (2) Stalowa krzywka z ząbkami,
- (3) Dźwignia blokująca krzywki z ząbkami, wykonana ze stopu aluminium,
- (4) Ergonomiczny uchwyt,
- (5) Otwór górny,
- (6) Otwór dolny.

Montaż liny

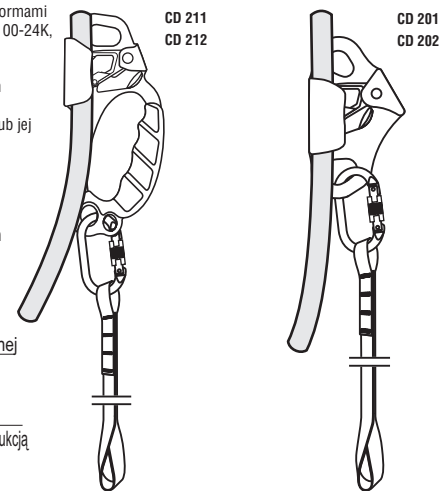


- A. Wyciągnąć dźwignię blokującą [1], wyciągnąć krzywkę z ząbkami [2], zamontować linę w odpowiednim kierunku (zgodnie z oznakowaniem na korpusie urządzenia).
- B. Zwolnić dźwignię blokującą w celu zamknięcia krzywki z ząbkami; nastąpi zamocowanie liny.

Ostrzeżenie

Do współpracy z systemem należy stosować wyłącznie zatwierdzone liny — zgodne z normami EN 1891/A:1998 i EN 892:2012. STOSOWAĆ następujące liny: PA-10-100-24K, PA-11-100-24K, PA-12-100-24K.
Średnice lin: ≤ 9 mm i ≥ 13 mm.
Chronić linę przed kontaktem z ostrymi krawędziami oraz krawędziami o nieregularnych kształtach.
Niezasztosowanie się do zalecenia będzie skutkowało zmniejszeniem wytrzymałości liny lub jej zerwaniem.

Połączenie



Znakowanie

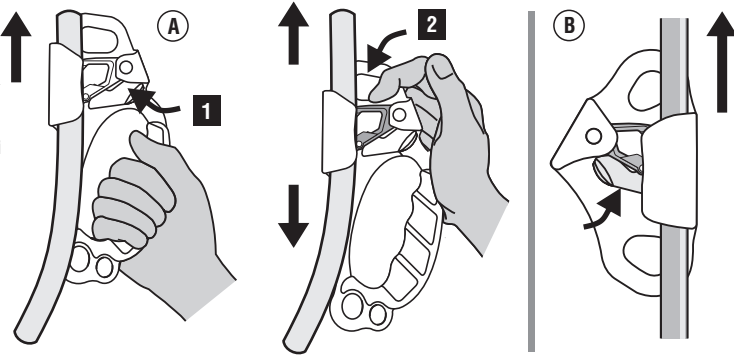
Oznaczenie producenta lub dystrybutora
Numer katalogowy
Kierunek wspinania
Znak CE i numer jednostki notyfikowanej odpowiedzialnej za kontrolę procesu produkcyjnego urządzenia

Numer norm europejskich, których wymagania spełnia urządzenie
Średnice lin
Numer serii produkcyjnej (miesiąc/rok produkcji urządzenia)
Uwaga: zapoznać się z instrukcją

ROPE Ø 9 ≤ d ≤ 13 mm
EN 567:2013
MM.YYYY
CE 0082

Przesuwanie

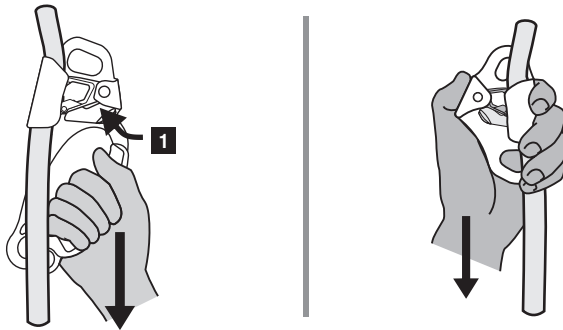
- A. Wyciągnąć dźwignię blokującą [1], wyciągnąć krzywkę z ząbkami [2], zamontować linę w odpowiednim kierunku (zgodnie z oznakowaniem na korpusie urządzenia).
- B. Zwolnić dźwignię blokującą w celu zamknięcia krzywki z ząbkami; nastąpi zamocowanie liny.



Dźwignię należy przesuwac w sposób prawidłowy: w dół, równolegle względem liny. Aby nie dopuścić do niewłaściwego przesuwania się urządzenia na linie, nie należy go montować na linie pod kątem.

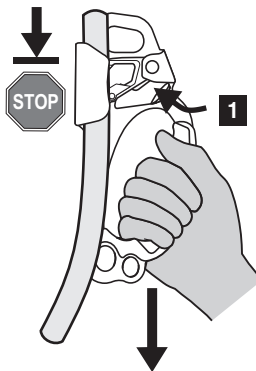
Blockowanie

Sprawdzić, czy krzywka z ząbkami jest zamknięta i zablokowana.



Próba działania

Przy każdej instalacji urządzenia na linie należy sprawdzić, czy jego zaciśnięcie następuje w odpowiednim kierunku.



Ostrzeżenie

- zaciski linowe nie są urządzeniami zabezpieczającymi przed upadkiem;
- zawsze należy upewnić się, że zacisk linowy znajduje się powyżej punktu zaczepienia do szalek,
- nie wolno przechodzić poza punktem obłożenia, gdy zacisk linowy znajduje się pod węzłem!
- nie wolno podnosić zacisku linowego względem węzła, bo może to znacznie utrudnić jego zwolnienie, a nawet je uniemożliwić,

- kontrolować krzywkę z ząbkami przy użyciu kciuka, co umożliwi przesuwanie zacisku linowego w dół; należy przy tym uważać, aby unikać kontaktu z mechanizmem zabezpieczającym ząbki krzywki, co może doprowadzić do jego przypadkowego otwarcia!
- nie wolno używać zacisku linowego znajdującego się na wysokości bioder bez uprzedniego podłączenia górnego elementu szalek bezpieczeństwa lub części piersiowej do otworu górnego.

INFORMACJE OGÓLNE:

Z tego sprzętu powinny korzystać wyłącznie przeszkolone i wykwalifikowane osoby. W innym przypadku użytkownik powinien znaleźć się pod bezpośrednim nadzorem przeszkolonej i wykwalifikowanej osoby. Informacje zawarte w niniejszej instrukcji nie dostarczają wskazówek dotyczących nabywania technik wspinaczki stosowanych w alpinizmie, ani jakichkolwiek powiązanych z nimi czynności; przed korzystaniem z tego produktu należy poznać się o uzyskanie stosownego instruktażu. Wspinaczka, a także wszelkie inne czynności, wymagające zastosowania tych produktów stwarzają wynikające z ich natury niebezpieczeństwo. Nieprawidłowy dobór, niewłaściwe zastosowanie lub niewystarczająca konserwacja sprzętu może skutkować poważnymi obrażeniami ciała lub nawet utratą życia. Stan zdrowia użytkownika powinien umożliwiać mu kontrolowanie poziomu własnego bezpieczeństwa i podjęcie odpowiednich reakcji w sytuacjach potencjalnego zagrożenia. Produkt należy użytkować wyłącznie zgodnie z jego przeznaczeniem. Zabrania się wprowadzania jakichkolwiek modyfikacji produktu. Może on być użytkowany w połączeniu z dowolnymi elementami o odpowiednich parametrach technicznych i zgodnie z wymogami norm europejskich, ze szczególnym uwzględnieniem ograniczeń w stosowaniu każdej części sprzętu. Zaleca się szczególną dbałość o produkt podczas jego użytkowania.

KONSERWACJA:

Czyszczenie elementów metalowych: w razie konieczności oplukać czystą wodą, a następnie odłożyć do naturalnego wyschnięcia z dala od bezpośrednich źródeł ciepła. Dbać o czytelność oznakowań umieszczonych na produkcie. Temperatura: przechowywać ten produkt w temperaturze poniżej 50°C; umożliwi to uniknięcie niekorzystnego wpływu temperatury na skuteczność działania sprzętu.

Smarowanie: regularnie smarować elementy ruchome, używając w tym celu oleju na bazie silikonu. Zapobiegać kontaktowi oleju z materiałami włókienniczymi. Smarowanie należy przeprowadzić po wyczyszczeniu i całkowitym osuszeniu elementów ruchomych. Czyścić i smarować urządzenie po każdym użyciu w środowisku morskim.

PRZECHOWYWANIE:

Po wyczyszczeniu, osuszeniu i nasmarowaniu produkt należy przechowywać w chłodnym, suchym, przewiewnym (temperatura 5–40°C) i bezpiecznym (bez nasłonecznienia) miejscu, niepoddanym wpływom czynników chemicznych (zdecydowanie unikać środowisk o dużym zasoleniu). Unikać źródeł ciepła, wystawiania produktu na działanie promieni słonecznych, wysokiej wilgotności, ostrych krawędzi, substancji powodujących korozję lub innych potencjalnie szkodliwych warunków.

TRANSPORT:

Zabezpieczyć sprzęt przed zagrożeniami wymienionymi w częściach „Przechowywanie” i „Konserwacja”.

ODPOWIEDZIALNOŚĆ:

Producent lub dystrybutor nie ponosi odpowiedzialności za uszkodzenia mienia, obrażenia ciała lub utratę życia, będące wynikiem niewłaściwego użytkowania produktów lub wprowadzania w nich zmian konstrukcyjnych. Użytkownik zawsze ponosi odpowiedzialność za zrozumienie zasad prawidłowego i bezpiecznego użytkowania jakiegokolwiek sprzętu dostarczanego przez lub pochodzącego od producenta w zastosowaniach, do jakich sprzęt jest przeznaczony,

oraz za przestrzeganie wszelkich stosownych procedur bezpieczeństwa. Przed korzystaniem ze sprzętu należy podjąć wszelkie konieczne środki w celu zapoznania się z technikami ratowniczymi na wypadek sytuacji zagrożenia. Użytkownik sprzętu osobieście przyjmuje na siebie wszelkie zagrożenia i obowiązki związane z podejmowanymi decyzjami i wykonywanymi czynnościami. Jeśli z jakichkolwiek przyczyn użytkownik nie może ich przyjąć lub odmawia ich przyjęcia, nie powinien użytkować tego sprzętu.

INFORMACJE SZCZEGÓLNE DOTYCZĄCE UŻYTKOWANIA:

Ten zacisk linowy jest przeznaczony do użytkowania w celach związanych ze wspinaczką skalną, alpinizmem, turystyką jaskiniową, ratownictwem. Urządzenie służy do wspinania się po linie. Jego przesuwanie wzdłuż liny następuje w jednym kierunku, a blokowanie w drugim.

Ząbki krzywki powodują rozpoczęcie zaciskania liny między krzywką i ramą. Szczelina krzywki umożliwia pozbycie się błota nagromadzonego wewnątrz mechanizmu. W celu włożenia i wyjęcia liny lub linki pomocniczej należy obrócić krzywkę, naciskając przycisk krzywki. Symbol uniesionej ręki na rysunku umieszczonym na urządzeniu powinien być skierowany w stronę górnego przymocowanego końca liny.

Należy zwracać uwagę na wskaźnik góra/dół.

OSTRZEŻENIE: Skuteczność blokowania może zostać obniżona w wyniku stosowania zabrudzonych, natłuszczonych, zablokowanych lub oblodzonych lin do momentu, aż zupełnie przestaną one spełniać swoje zadanie, a urządzenie znacznie swobodnie ślizgać się po linie. Do takiej sytuacji dochodzi głównie w przypadku lin o małej średnicy. Z tego względu zaleca się stosowanie lin o średnicy przynajmniej 10 mm.

OSTRZEŻENIE: nie wolno stosować zacisków linowych do obsługi lin stalowych.

Przy każdej instalacji urządzenia na linie należy sprawdzić, czy jego zaciśnięcie następuje w odpowiednim kierunku.

Dźwignię należy przesuwac w sposób prawidłowy: w dół, równolegle względem liny. Aby nie dopuścić do niewłaściwego przesuwania się urządzenia na linie, nie należy go montować na linie pod kątem.

Podczas przechodzenia lub obchodzenia ponownego obkładania liny, jeśli nie ma możliwości uniknięcia działania ukośnych obciążeń działających na linę, należy zabezpieczyć linę przy użyciu dostępnego łącznika liny lub umieścić łącznik w górnych otworach łączenia.

Nie należy wspinac się powyżej poziomu zacisku linowego lub punktu kotwiczącego; należy utrzymywać odpowiednie napięcie liny. W razie upadku energia zostanie zaabsorbowana przez linę. Im użytkownik znajduje się bliżej punktu kotwiczącego, tym w większym stopniu obniża się zdolność liny do absorpcji energii, spadając ostatecznie praktycznie do zera. W miarę zbliżania się do punktu kotwiczącego należy unikać obciążania udarowego.

Schodzenie po krótkiej linie: Delikatnie przesunąć urządzenie o krótki odcinek w górę liny, jednocześnie przyciskając krzywkę palcem wskazującym. Nie wolno manipulować przy zacisku blokującym z uwagi na niebezpieczeństwo niezamierzonego otwarcia krzywki.

KONTROLA:

Przed każdym użyciem i po nim należy sprawdzić produkt, a także upewnić się, że:

- nie uległ on żadnym odkształceniom mechanicznym,
- nie występują na nim jakiegokolwiek pęknięcia, ślady korozji lub zużycia; w szczególności zawsze należy zwracać uwagę na stan zużycia w strefie przesuwania liny oraz w okolicy otworu przeznaczonego do zaczepiania łącznika,
- mechanizm zabezpieczający automatycznie ulega całkowitemu ponownemu zamknięciu po zwolnieniu.