

## OKRES UŻYTKOWANIA

Nie ma wyznaczonego dopuszczalnego okresu użytkowania urządzenia samohamownego pod warunkiem terminowego wykonywania przeglądów okresowych.

## PRZEGLĄDY OKRESOWE

Po każdym 12 miesiącach użytkowania urządzenie samohamowne należy wycofać z użytkowania i poddać szczegółowemu fabrycznemu przeglądowi okresowemu. Przeglądu urządzenia może dokonać wyłącznie producent lub jego autoryzowany przedstawiciel. Podczas przeglądu okresowego zostanie wyznaczony okres użytkowania urządzenia aż do następnego przeglądu okresowego. Wszystkie informacje dotyczące przeglądu okresowego muszą być odnotowane w karcie użytkownika urządzenia. Po 5 latach użytkowania zaleca się aby przeglądy okresowe były wykonywane przez producenta sprzętu lub firmę autoryzowaną przez producenta do przeprowadzania takich przeglądów.

## WYCOFANIE Z UŻYTKOWANIA

Urządzenie samohamowne musi być natychmiast wycofane z użytkowania, jeżeli wystąpią jakiegokolwiek wątpliwości co do jego poprawnego stanu i działania. Ponowne wprowadzenie sprzętu do użytkowania może nastąpić po przeprowadzeniu szczegółowego przeglądu przez producenta sprzętu lub jego autoryzowanego przedstawiciela i wyrażeniu jego pisemnej zgody na ponowne użycie sprzętu. Urządzenie samohamowne musi być natychmiast wycofane z użytkowania i przesłane do producenta lub jego autoryzowanego przedstawiciela w celu przeprowadzenia szczegółowego przeglądu, jeżeli brało udział w powstrzymaniu upadku. Jakiegokolwiek naprawy lub czynności serwisowej mogą być wykonywane wyłącznie przez producenta urządzenia lub jego autoryzowanego przedstawiciela.

Jednostka notyfikowana, w której prowadzony jest nadzór nad produkcją urządzenia:  
Apave Exploitation France SAS (n°0082) 6 Rue du Général Audran 92412 COURBEVOIE cedex Francja

Jednostka notyfikowana, w której został wykonany certyfikat badania typu UE zgodnie z Rozporządzeniem 2016/425:  
PRS - No.1463, Polski Rejestr Statków S.A. al. gen. Józefa Hallera 126 80-416 Gdańsk, Poland,  
Tel.: (+48) 58 75 11 301 Fax: (+48) 58 34 60 392,  
E-mail: mailbox@prs.pl http://www.prs.pl/

## KARTA UŻYTKOWNIA

Za wpisy w karcie użytkownika odpowiedzialny jest zakład pracy, w którym dany sprzęt jest użytkowany. Karta użytkownika powinna być wypełniona przed pierwszym wydaniem sprzętu do użytkowania. Wszystkie informacje dotyczące sprzętu ochronnego (nazwa, numer seryjny, data zakupu i wprowadzenia do użytkowania, nazwa użytkownika) muszą być umieszczone w karcie użytkownika danego urządzenia, przez osobę odpowiedzialną w zakładzie pracy za sprzęt ochronny. Informacje dotyczące fabrycznych przeglądów okresowych są umieszczane przez producenta urządzenia lub jego autoryzowanego przedstawiciela. Nie wolno stosować indywidualnego sprzętu ochronnego nie posiadającego wypełnionej karty użytkownika.

NAZWA URZĄDZENIA MODEL			
NUMER SERYJNY		DATA PRODUKCJI	
NUMER REFERENCYJNY		DATA ZAKUPU	
NAZWA UŻYTKOWNIKA		DATA PRZEKAZANIA DO UŻYTKOWNIA	

## PRZEGLĄDY TECHNICZNE

DATA PRZEGLĄDU	PRZYCZYNY PRZEPROWADZENIA PRZEGLĄDU LUB NAPRAWY	ODNOTOWANE USZKODZENIA, PRZEPROWADZONE NAPRAWY, INNE UWAGI	PODPIS OSOBY ODPOWIEDZIALNEJ	DATA NASTĘPNEGO PRZEGLĄDU

# INSTRUKCJA UŻYTKOWNIA



Przed zastosowaniem sprzętu należy zapoznać się dokładnie z instrukcją użytkownika.

## NAJWAŻNIEJSZE CECHY

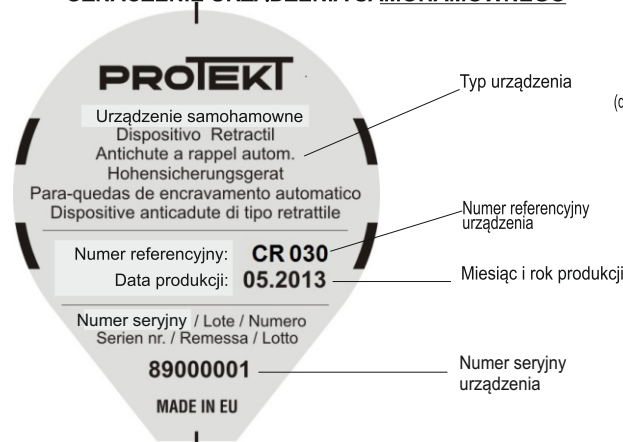
Urządzenie samohamowne CR 30 stanowi element indywidualnego sprzętu chroniącego przed upadkiem z wysokości i spełnia wszelkie normy określone przez standard EN 360:2002.

Urządzenie samohamowne CR 30 jest zabezpieczeniem przeznaczonym wyłącznie dla jednej osoby.

Maksymalne dozwolone obciążenie robocze: 140 kg.

Dostępne są urządzenia o długości: CR 30 – 3 metry.

## OZNACZENIE URZĄDZENIA SAMOHAMOWNEGO



EN 360:2002

CE 0082

PROTEKT®



Przed użyciem sprawdzić stan urządzenia



Przed użyciem zapoznać się z instrukcją



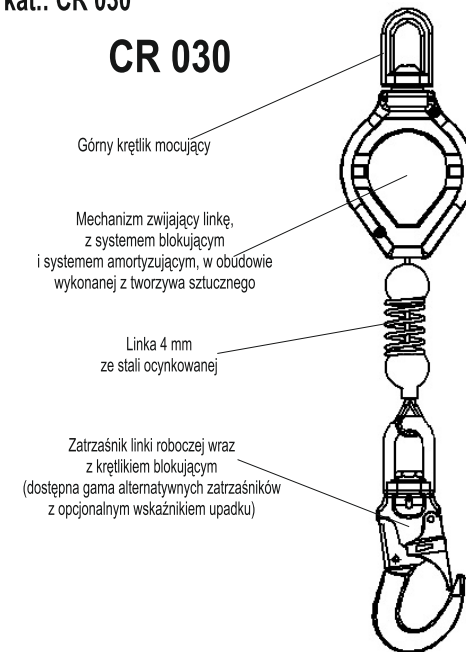
Przed każdym użyciem sprawdzić działanie mechanizmu blokady

# PROTEKT®

## URZĄDZENIE SAMOHAMOWNE

Nr kat.: CR 030

### CR 030



Dopuszczalny zakres temperatur podczas użytkowania urządzenia



Używać wyłącznie z pełną uprzążą bezpieczeństwa, zgodną z EN 361.



Dopuszczalna masa użytkownika



Nie puszczać nagle rozwiniętej linki.



Przechowywać w zamkniętym pomieszczeniu, chronić przed wpływem czynników środowiska



Nie wykonywać napraw samodzielnie.



Maksymalny dopuszczalny odchylenie linki od pionu



Nie używać urządzenia w przypadku uszkodzenia liny.

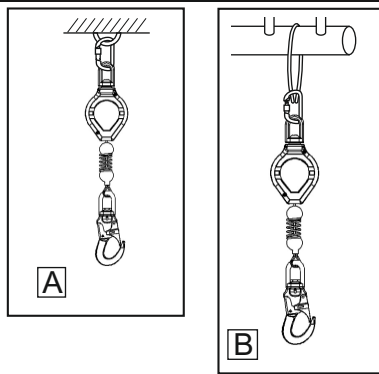


Zaczipić urządzenie do górnego punktu kotwiczenia za pomocą górnego krętklika

## PODŁĄCZANIE URZĄDZENIA SAMOHAMOWNEGO DO PUNKTU KOTWICZENIA KONSTRUKCJI STAŁEJ

Urządzenie musi być przymocowane do punktu konstrukcji stałej (punktu kotwiczenia) przez krętki mocujący przy pomocy łącznika (urządzenia zaczepowego) zgodnego ze standardami EN 362 lub EN 795.

Punkt konstrukcji stałej powinien znajdować się ponad użytkownikiem i mieć wytrzymałość statyczną min. 12 kN. Kształt i konstrukcja punktu konstrukcji stałej musi uniemożliwić samoistne odłączenie lub zsuniecie się urządzenia. Zaleca się stosowanie oznaczonych i certyfikowanych punktów konstrukcji stałej zgodnych z normą EN 795.



## WYMAGANIA DOTYCZĄCE PUNKTU KOTWICZENIA

Punkt kotwiczenia do konstrukcji stałej, do którego dołączone jest urządzenie samohamowne, powinien znajdować się ponad użytkownikiem. Jeżeli urządzenie samohamowne jest zamocowane w linii pionowej nad użytkownikiem, minimalna wymagana wolna przestrzeń pod stanowiskiem pracy musi wynosić 2,2 m.

Kiedy linka robocza urządzenia samohamownego odchylna jest od linii pionowej, w wyniku wypadku może wystąpić efekt wahadła. Aby uniknąć zagrożenia związanego z tym efektem, należy zwrócić uwagę, aby odchylenie linki roboczej urządzenia od pionu nie nigdy przekraczało 40°. W takim przypadku użytkownik może przemieszczać się w poziomie na odległość "l" nie większą niż 1/2 "v".

W takim przypadku minimalna wymagana wolna przestrzeń pod stanowiskiem pracy musi wynosić 1,5 m + odległość "l".

## ŁĄCZENIE URZĄDZENIA SAMOHAMOWNEGO

### Z UPRZEŻĄ BEZPIECZEŃSTWA

- Dołączanie linki roboczej urządzenia samohamownego do szelek bezpieczeństwa powinno zostać wykonane poprzez połączenie zatrzaskownika linki roboczej urządzenia z przednim lub tylnym punktem (klamrą) zaczepowym uprząży bezpieczeństwa.

Stosowana uprząż bezpieczeństwa musi być zgodna z EN 361.

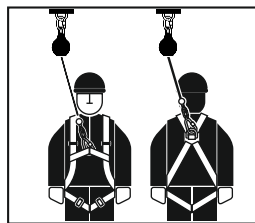
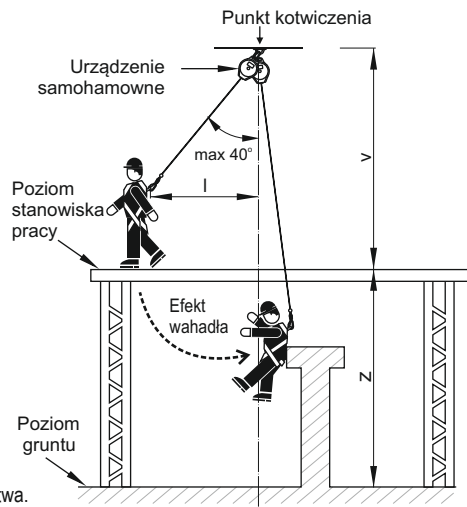
- Należy zawsze zabezpieczyć zapadkę zatrzaskownika przed przypadkowym otwarciem, przy pomocy mechanizmu blokującego!

## OGLEDZINY PRZED UŻYCIEM

Przed każdym zastosowaniem urządzenia osoba mająca z niego korzystać musi dokonać dokładnych oględzin wszystkich części składowych: uchwytu i obudowy urządzenia, linki lub taśmy roboczej (na całej długości), zatrzaskownika, pod względem uszkodzeń mechanicznych, chemicznych i termicznych. Należy również sprawdzić działanie mechanizmu zwijająco-hamującego, poprzez dynamiczne pociągnięcie za linkę/taśmę roboczą. Linka/taśma powinna się zablokować, a po zwolnieniu uchwytu, powinna zostać swobodnie zwinęta (wciągnięta) przez urządzenie. Oględzin i sprawdzenia dokonuje osoba użytkująca urządzenie. Jeżeli wystąpią jakiegokolwiek wątpliwości co do poprawnego stanu i działania urządzenia, zabrania się jego używania. Podczas użytkowania należy chronić wszystkie elementy systemu przed kontaktem z olejami, rozpuszczalnikami, kwasami i zasadami, otwartym ogniem, odpryskami gorących metali i ostrymi krawędziami. Podczas pracy na konstrukcjach kratowych (różnego rodzaju stopy, wieże, rusztowania) należy unikać tzw. przeplatania linki roboczej pomiędzy poszczególnymi elementami konstrukcji. Należy unikać stosowania urządzenia w silnie zapyłonym i zaolejonym środowisku.

Podczas stosowania urządzenia samohamownego wraz z innymi systemami powstrzymywania upadku, zapewnić należy zgodność z instrukcjami obsługi systemów oraz z wymaganiami standardami:

- EN 361 – dla uprząży bezpieczeństwa
- EN 362 – dla łączników
- EN 795 – dla elementów kotwiczących



## PODSTAWOWE ZASADY KORZYSTANIA ZE SPRZĘTU OCHRONY OSOBISTEJ

- sprzęt ochrony osobistej powinien być stosowany wyłącznie przez osoby przeszkolone w zakresie jego stosowania.
- sprzęt ochrony osobistej nie może być stosowany przez osoby, których stan zdrowia może wpłynąć na bezpieczeństwo podczas codziennego stosowania lub w trybie ratunkowym.
- należy opracować plan akcji ratunkowej, do wykorzystania w razie potrzeby.
- zabrania się wykonywania jakiegokolwiek modyfikacji sprzętu bez pisemnej zgody producenta.
- jakiegokolwiek naprawy sprzętu mogą być wykonywane jedynie przez producenta sprzętu lub przez jego upoważnionego przedstawiciela.
- sprzęt ochrony osobistej nie może być używany niezgodnie ze swoim przeznaczeniem.
- sprzęt ochrony osobistej jest sprzętem osobistym i powinien być używany tylko przez jedną osobę.
- przed użyciem upewnij się, czy wszystkie elementy sprzętu tworzącego system chroniący przed upadkiem współpracują ze sobą prawidłowo. Okresowo sprawdzaj połączenia i dopasowanie składników sprzętu w celu uniknięcia ich przypadkowego rozluźnienia lub rozłączenia.
- zabrania się stosowania zestawów sprzętu ochronnego, w którym funkcjonowanie któregośkolwiek składnika sprzętu jest zakłócone przez działanie innego.
- wszystkie części systemu asekuracyjnego muszą być zgodne z odpowiednimi przepisami i instrukcjami użytkownika sprzętu i obowiązującymi normami:
  - EN 361 – uprząż bezpieczeństwa
  - EN 353-1, EN 353-2, EN 354, EN 355, EN 360, EN 362 – systemy asekuracyjne
  - EN 795 – punkty kotwiczenia sprzętu (stałe punkty kotwiczenia)
  - EN 358 – systemy do pracy w podparciu
- przed każdym użyciem sprzętu ochrony osobistej należy dokonać jego dokładnych oględzin w celu sprawdzenia jego stanu i poprawnego działania. Oględzin dokonuje użytkownik.
- podczas oględzin należy sprawdzić wszystkie elementy sprzętu, zwracając szczególną uwagę na jakiegokolwiek uszkodzenia, nadmierne zużycie, korozję, przetarcia, przecięcia oraz nieprawidłowe działanie. Należy zwrócić szczególną uwagę na poszczególne urządzenia:
  - szelki bezpieczeństwa i pasy do nadawania pozycji: klamry, elementy regulacyjne, punkty (zatrzaskniki) zaczepowe, zawiesia, szwy, pętle;
  - amortyzatory bezpieczeństwa: pętle zaczepowe, zawiesia, szwy, obudowa, łączniki;
  - linki i prowadnice włókienne: linki, kausze, łączniki, elementy regulacyjne, zaploty;
  - linki i prowadnice stalowe: linki, druty, zaciski, pętle, kausze, łączniki, elementy regulacyjne;
  - wciągane systemy asekuracyjne: linki lub zawiesia, prawidłowe działanie mechanizmu wciągającego i mechanizmu blokującego, korpus, akumulator, łączniki;
  - szynodrabiny: korpus i prawidłowy przesuw na szynie, działanie blokady, rolki, śruby i nity, łączniki, amortyzator;
  - łączniki (zatrzaskniki): korpus nośny, nitowanie, główny zaczep, działanie mechanizmu blokującego.
- sprzęt ochrony osobistej należy wycofać z użytkowania w celu dokonania szczegółowego przeglądu przynajmniej raz w roku (po 12 miesiącach użytkowania). Przegląd okresowy przeprowadza osoba kompetentna, posiadająca odpowiednią wiedzę i wykształcenie w tym zakresie, odpowiedzialna za przeglądy okresowe sprzętu ochronnego w danym miejscu pracy. Przeglądy okresowe przeprowadzane są również przez producenta sprzętu lub jego upoważnionego przedstawiciela. Przegląd taki obejmuje sprawdzenie wszystkich elementów sprzętu, przy czym szczególną uwagę należy zwrócić na wszelkie uszkodzenia, nadmierne zużycie, korozję, przetarcia, przecięcia oraz nieprawidłowe działanie (patrz poprzedni punkt).
- Jeżeli sprzęt ochronny ma skomplikowaną i złożoną konstrukcję jak np. urządzenia samohamowne, przeglądy okresowe mogą być wykonywane jedynie przez producenta sprzętu lub jego upoważnionego przedstawiciela. Po przeprowadzeniu przeglądu okresowego zostanie określona data następnego przeglądu.
- regularne przeglądy okresowe są istotne ze względu na stan sprzętu i bezpieczeństwo użytkownika, które zależy od pełnej sprawności i trwałości sprzętu.
- podczas przeglądu okresowego należy sprawdzić czytelność wszystkich oznaczeń sprzętu ochronnego (cecha danego urządzenia).
- wszystkie informacje dotyczące sprzętu ochronnego (nazwa, numer seryjny, data zakupu i wprowadzenia do użytkowania, nazwa użytkownika, informacje dotyczące napraw i przeglądów oraz wycofania z użytkowania) muszą być umieszczone w karcie użytkownika danego urządzenia. Za wpisy w karcie użytkownika odpowiedzialny jest zakład pracy, w którym dany sprzęt jest użytkowany. Kartę wypełnia osoba odpowiedzialna w zakładzie pracy za sprzęt ochronny. Nie wolno stosować sprzętu nie posiadającego prawidłowo wypełnionej karty użytkownika.
- jeżeli sprzęt jest sprzedawany poza obszar kraju swojego pochodzenia, dostawca sprzętu musi wyposażyć sprzęt w instrukcję użytkowania i konserwacji oraz informacje dotyczące przeglądów okresowych i napraw sprzętu w języku obowiązującym w kraju, w którym sprzęt będzie użytkowany.
- sprzęt ochrony osobistej musi być natychmiast wycofany z użytkowania jeżeli pojawią się jakiegokolwiek wątpliwości co do stanu sprzętu lub jego poprawnego działania. Ponowne wprowadzenie sprzętu do użytkowania może nastąpić po przeprowadzeniu szczegółowego przeglądu sprzętu przez producenta i wyrażeniu jego pisemnej zgody na jego ponowne użycie.
- jeśli sprzęt ochrony osobistej był wykorzystany do powstrzymania spadania, musi być wycofany z użytkowania i musi zostać trwale zniszczony.
- jedynym dopuszczalnym urządzeniem ochronnym, w sprzeczności chroniącym przed upadkiem z wysokości i służącym do zakładania na ciało, są szelki bezpieczeństwa zgodne z EN 361.
- system chroniący przed upadkiem z wysokości można przypinać wyłącznie do punktów (klamr, pętle) zaczepowych szelek bezpieczeństwa oznaczonych dużą literą "A".
- punkty kotwiczenia (urządzeń) sprzętu chroniącego przed upadkiem z wysokości powinny mieć stabilną konstrukcję i położenie ograniczające możliwość wystąpienia upadku oraz minimalizujące długość swobodnego spadku. Punkt kotwiczenia sprzętu powinien znajdować się powyżej stanowiska pracy użytkownika. Kształt i konstrukcja punktu kotwiczenia sprzętu musi zapewnić trwałe połączenie sprzętu i nie może doprowadzić do jego przypadkowego rozłączenia. Zalecane jest stosowanie certyfikowanych i oznaczonych punktów kotwiczenia sprzętu, zgodnych z EN 795.